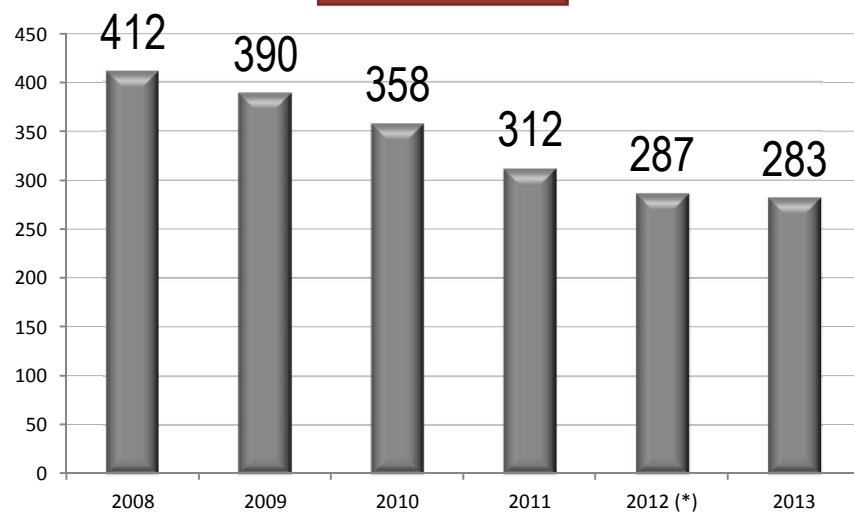


πλαισι 

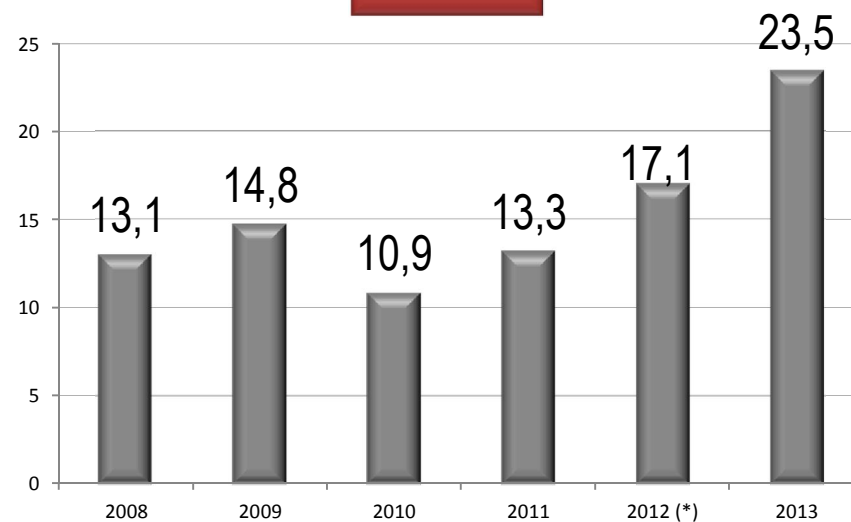
Αποτελέσματα χρήσης 01.01-31.12.2013

Εξέλιξη βασικών μεγεθών Αποτελεσμάτων (ποσά σε εκ. ευρώ)

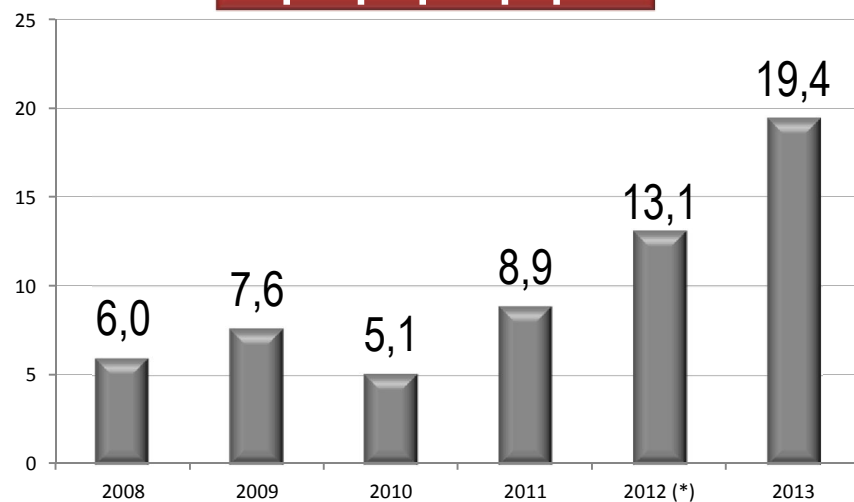
Πωλήσεις



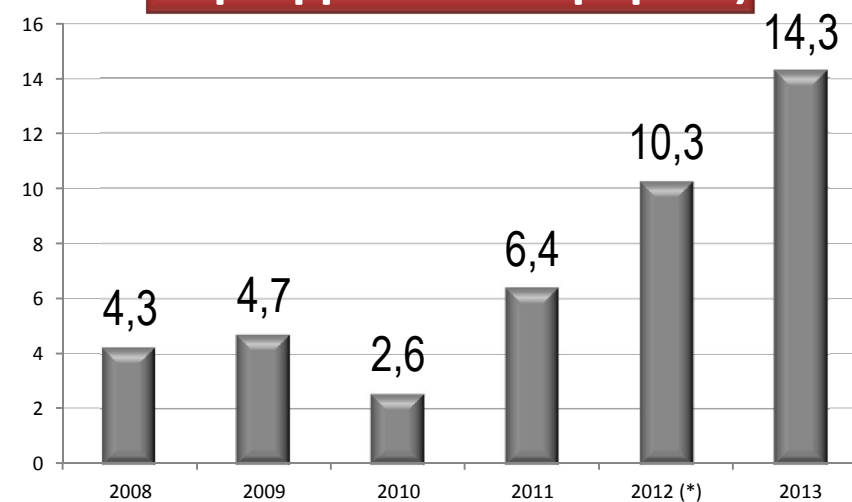
ΕΒΙΤΔΑ



Κέρδη προ φόρων

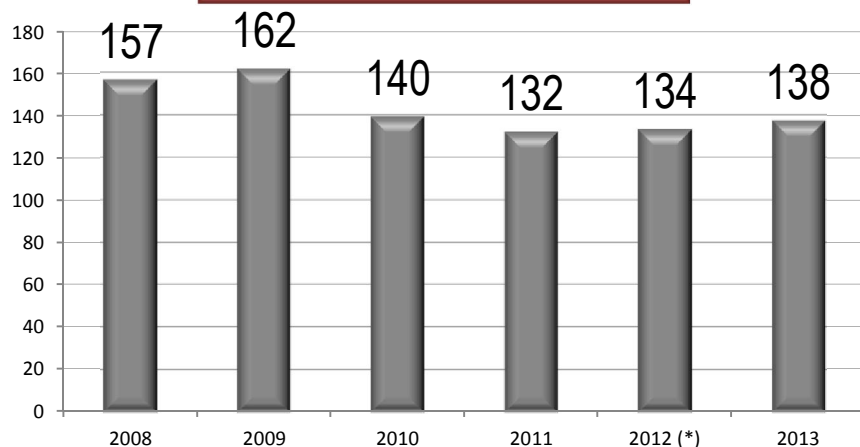


Κέρδη μετά από φόρους

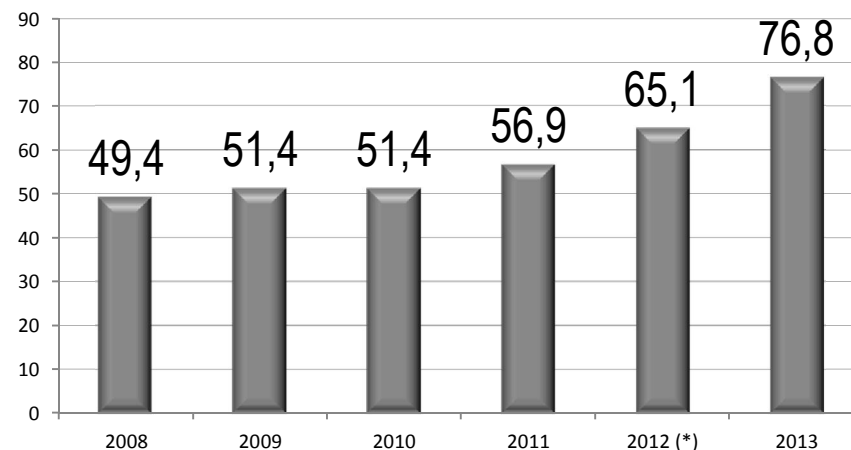


Εξέλιξη βασικών μεγεθών Ισολογισμού (ποσά σε εκ. ευρώ)

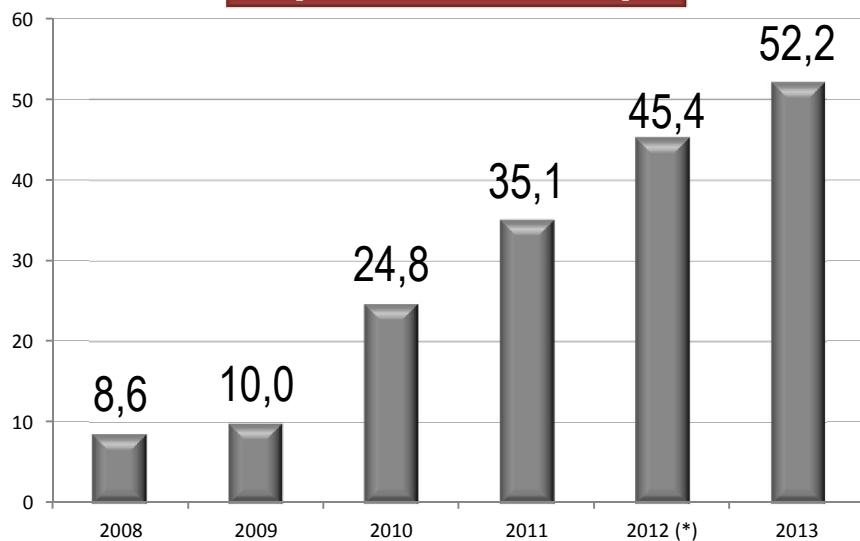
Σύνολο ενεργητικού



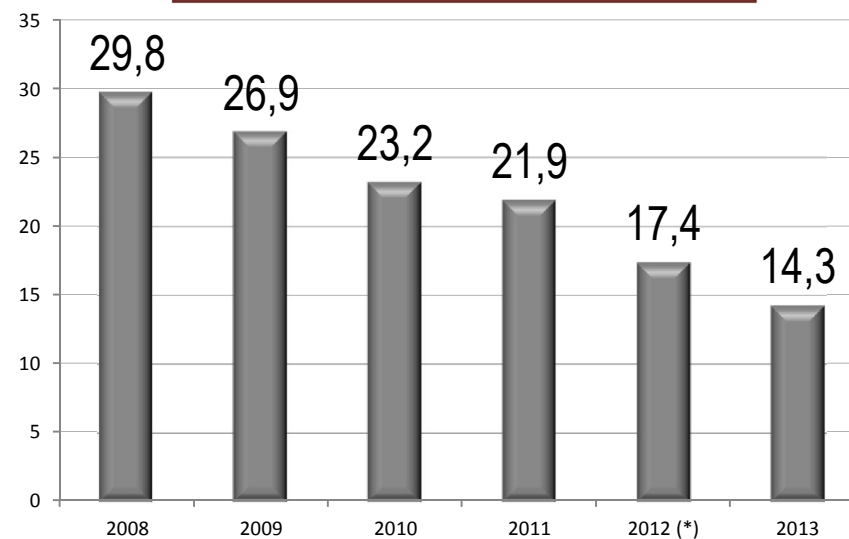
Σύνολο ιδίων κεφαλαίων



Ταμειακά διαθέσιμα



Τραπεζικός Δανεισμός*



Ενοποιημένη Κατάσταση Αποτελεσμάτων (ποσά σε εκ. ευρώ)

	01.01- 31.12.13	01.01- 31.12.12 (*)	Δ%
Πωλήσεις	282,7	286,9	-1,4%
EBITDA	23,5	17,1	37,7%
% EBITDA margin	8,3%	6,0%	2,36
EBIT	20,5	13,5	52,4%
% EBIT margin	7,3%	4,7%	2,57
Κέρδη προ φόρων	19,4	13,1	48,2%
% κερδών προ φόρων	6,9%	4,6%	2,30
Κέρδη μετά από φόρους	14,3	10,3	39,3%
%επί των πωλήσεων	5,1%	3,6%	1,48

✓Ο κύκλος εργασιών υποχώρησε οριακά, με διαφοροποίηση την, έστω και μικρή μονοψήφια, αύξηση στις πωλήσεις του κλάδου «Τηλεφωνίας».

✓Το EBITDA ενισχύθηκε κατά € 6 εκατ. έναντι του 2012 στα € 23,5 εκατ. και ως ποσοστό επί των πωλήσεων κατά 236 μονάδες βάσης στο 8,3%. Να σημειωθεί ότι, στο τέταρτο τρίμηνο και μόνο, ο Όμιλος «πρόσθεσε» EBITDA πλέον των € 10 εκατ.

✓Σε επίπεδο λειτουργικών αποτελεσμάτων ο συνδυασμός μείωσης του κόστους πωληθέντων και των λειτουργικών εξόδων είχε ως αποτέλεσμα την κατά πλέον του 50% βελτίωση του EBIT, το οποίο παράλληλα «έσπασε» το φράγμα των € 20 εκατ.

✓Στα ίδια επίπεδα αύξησης κινήθηκαν και τα κέρδη προ φόρων τα οποία έφθασαν τα € 19,4 εκατ.

✓Τα κέρδη μετά από φόρους διευρύνθηκαν κατά 40% περίπου στα € 14,3 εκατ., ενώ ως ποσοστό επί του κύκλου εργασιών βελτιώθηκαν κατά περίπου 150 μονάδες βάσης στο 5,1%.

Ενοποιημένος Ισολογισμός (ποσά σε εκ. ευρώ)

	31.12.2013	31.12.2012(*)	Δ%
Ενσώματα πάγια στοιχεία	30,5	33,4	-8,4%
Άυλα περιουσιακά στοιχεία	0,8	0,8	-4,5%
Λοιπά Μη Κυκλοφορούντα Περιουσιακά Στοιχεία	5,6	5,4	3,3%
Αποθέματα	30,5	27,3	11,9%
Απαιτήσεις από πελάτες	16,5	19,3	-14,7%
Λοιπές απαιτήσεις και ταμειακά διαθέσιμα	54,0	47,3	14,0%
Σύνολο Ενεργητικού	137,9	133,5	3,3%
Σύνολο Δανείων	14,3	17,4	-18,1%
Λοιπές βραχυπρόθεσμες υποχρεώσεις	42,1	45,9	-8,4%
Λοιπές μακροπρόθεσμες υποχρεώσεις	4,8	5,0	-4,8%
Σύνολο Υποχρεώσεων	61,1	68,4	-10,6%
Σύνολο Ιδίων Κεφαλαίων	76,8	65,1	17,9%

✓Η κεφαλαιακή βάση του «Πλαισίου» ενισχύθηκε σημαντικά κατά το 2013, στα € 77 εκατ. περίπου, ωθούμενη κυρίως από την κερδοφορία και τη συνετή μερισματική πολιτική.

✓Τα αποθέματα εμφανίζονται αυξημένα σε χαμηλό διψήφιο ποσοστό, πωλούνται όμως, βάσει του κόστους πωληθέντων, σε 50 περίπου μέρες.

✓Οι απαιτήσεις υποχωρούν κατά 15% περίπου στα € 16,5 εκατ. βάσει πολιτικής για συντομότερο, αλλά πιο αποδοτικό, διακανονισμό των σχέσεων με τους πελάτες.

✓Μείωση σε υψηλό μονοψήφιο ποσοστό παρατηρείται και στις βραχυπρόθεσμες υποχρεώσεις, εκτός των τραπεζικών, καθώς ακολουθείται η ίδια στρατηγική αναφορικά και με τους προμηθευτές.

✓Το σύνολο του τραπεζικού δανεισμού μειώνεται, για ένα ακόμα έτος, σε κάτω από τα € 15 εκατ., ποσό υπο-τριπλάσιο αυτού των ταμειακών διαθεσίμων και μόλις λίγο πάνω από 10% του Παθητικού.

✓Συνεπεία των ανωτέρω, Ο δείκτης χρηματοοικονομικής μόχλευσης (Ξένα / Ίδια Κεφάλαια) συμπιέζεται σε 0,8 από 1,05 στο τέλος του 2012.

Ενοποιημένες Ταμειακές Ροές (ποσά σε εκ. ευρώ)

	01.01- 31.12.2013	01.01- 31.12.2012(*)
Ταμειακές ροές από λειτουργικές δραστηριότητες	12,3	16,1
Ταμειακές ροές από επενδυτικές δραστηριότητες	0,4	0,4
Ταμειακές ροές από χρηματοδοτικές δραστηριότητες	-5,8	-6,3
Καθαρή αύξηση / (μείωση) στα ταμειακά διαθέσιμα	6,9	10,2
Ταμειακά διαθέσιμα και ισοδύναμα έναρξης περιόδου	45,4	35,1
Ταμειακά διαθέσιμα και ισοδύναμα λήξης περιόδου	52,2	45,4

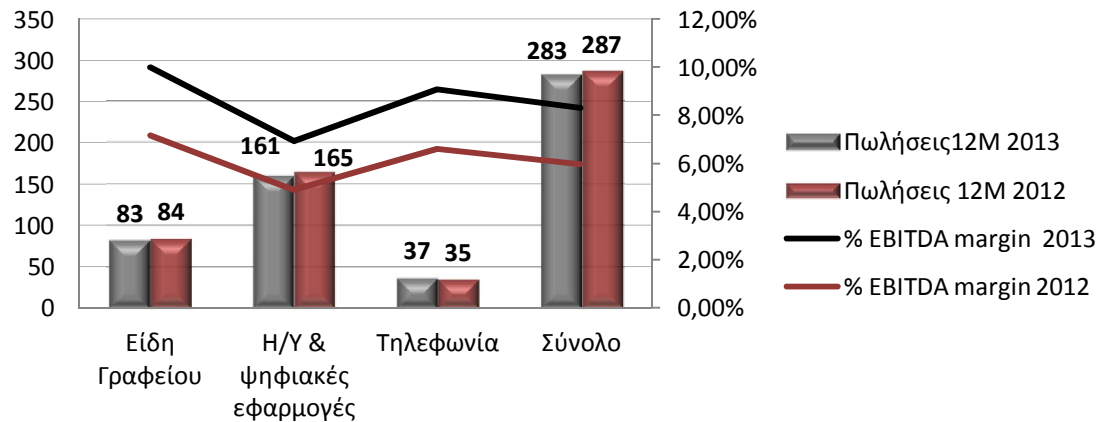
✓Οι λειτουργικές ταμειακές ροές εμφανίζονται ισχυρές για ένα ακόμα έτος. Η μικρή υποχώρησή τους έναντι του 2012 οφείλεται κυρίως στη στρατηγική μείωσης των υπολοίπων των προμηθευτών με συντομότερη αποπληρωμή των και παράλληλα ουσιαστική βελτίωση του κόστους αγοράς των προμηθειών, με θετικό αντίκτυπο τη μεγέθυνση του συνόλου των περιθωρίων και, τελικά, την αυξημένη κερδοφορία.

✓Οι ροές από χρηματοδοτικές δραστηριότητες είναι αρνητικές κατά € 6 εκατ. περίπου, σταθερές σε σχέση με την αντίστοιχη περίοδο το 2012, λόγω περαιτέρω μείωσης του υπολοίπου των τραπεζικών δανείων και ενίσχυσης της μερισματικής πολιτικής, δοθείσης της κερδοφορίας και ρευστότητας του Ομίλου.

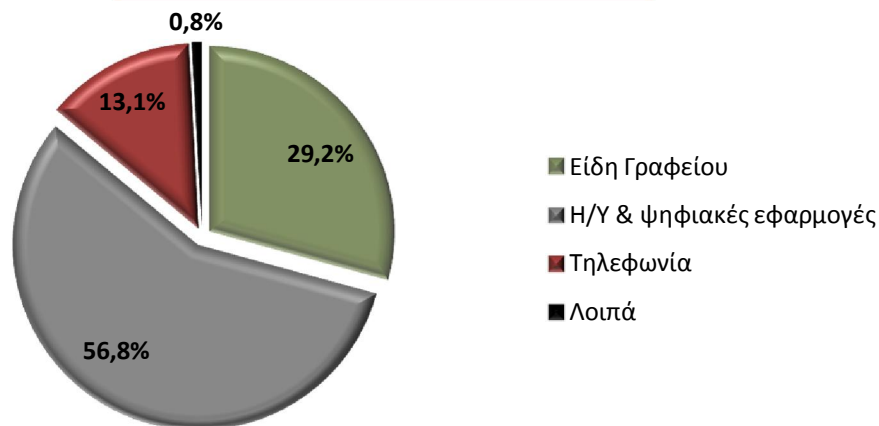
✓Ως αποτέλεσμα των παραπάνω ενεργειών, τα ταμειακά διαθέσιμα στο τέλος της χρήσης ξεπερνούν, τα € 50 εκατ., αυξημένα κατά € 7 εκατ. περίπου συγκριτικά με την 31.12.2012. Επομένως, το 68% περίπου των κεφαλαίων του Ομίλου είναι άμεσα διαθέσιμα.

Πωλήσεις ανά τομέα δραστηριότητας

Πωλήσεις & % EBITDA



Συμμετοχή 12M 2013



- ✓ Οι πωλήσεις εμφανίζονται μειωμένες σε χαμηλό μονοψήφιο ποσοστό και διαμορφώνονται στα € 283 εκατ.
- ✓ Η συμμετοχή του τομέα "Τηλεφωνία" στο συνολικό κύκλο εργασιών του Ομίλου αυξάνεται από 12% σε 13%, λόγω και της, σε απόλυτα μεγέθη, μεγέθυνσης των σχετικών πωλήσεων.
- ✓ Ο τομέας των "Η/Υ" εξακολουθεί να συμμετέχει κατά το μεγαλύτερο μέρος στη δημιουργία εσόδων του Ομίλου (57% φέτος).
- ✓ Το περιθώριο EBITDA επί των πωλήσεων βελτιώνεται κατά πλέον των 200 μονάδων βάσης και στις 3 βασικές κατηγορίες δραστηριότητας. Τελικά, ο Όμιλος μεγεθύνει κατά 236 μονάδες βάσης το λόγο EBITDA/Πωλήσεις από 6% το 2012 σε 8,3% την αντίστοιχη φετινή περίοδο.