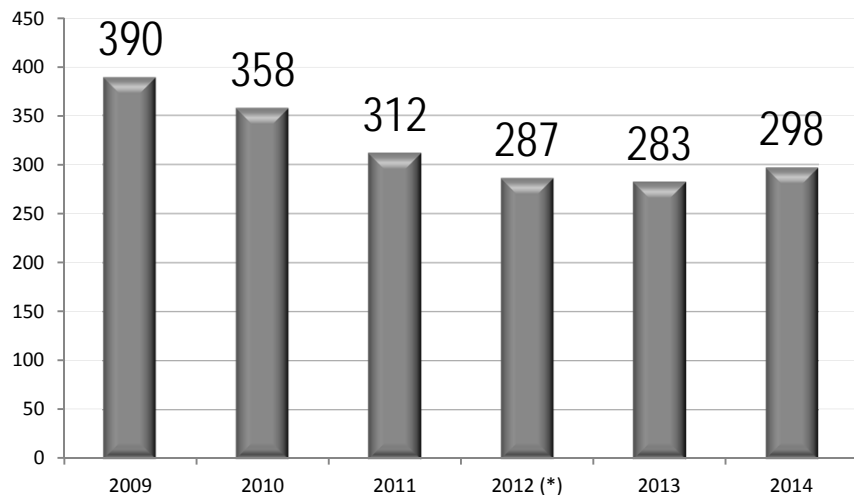


**πλαισι** 

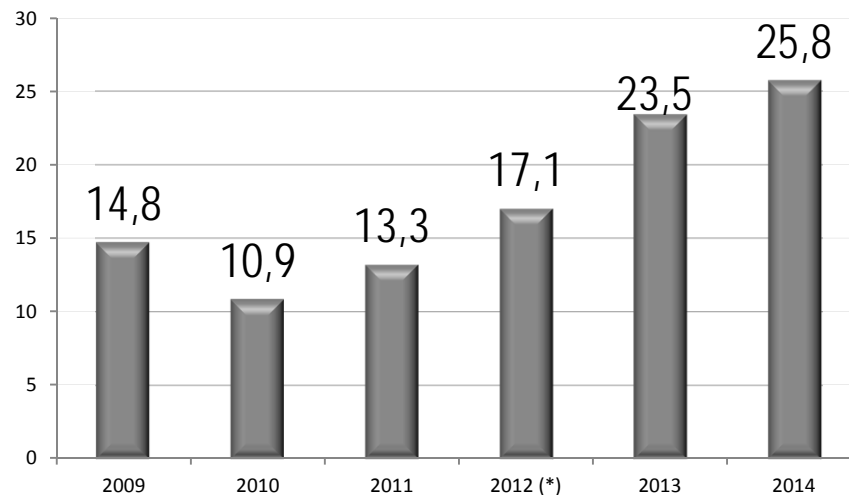
**Αποτελέσματα χρήσης 01.01-31.12.2014**

## Εξέλιξη βασικών μεγεθών Αποτελεσμάτων (ποσά σε εκ. ευρώ)

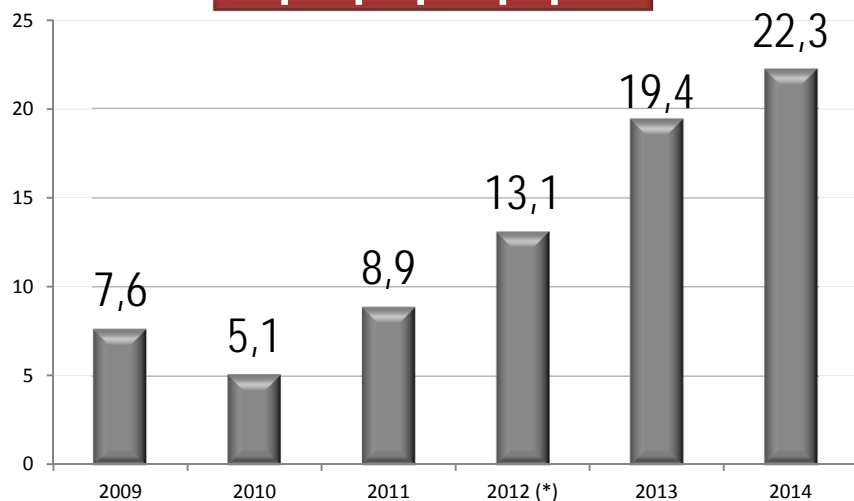
### Πωλήσεις



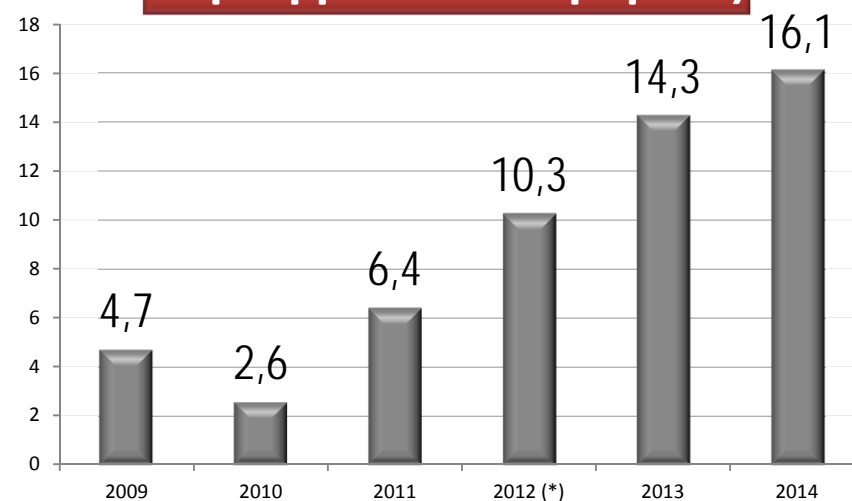
### ΕΒΙΤΔΑ



### Κέρδη προ φόρων

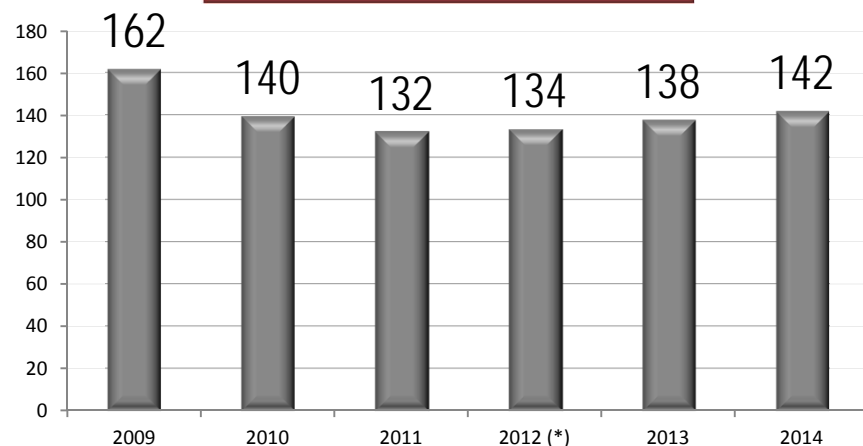


### Κέρδη μετά από φόρους

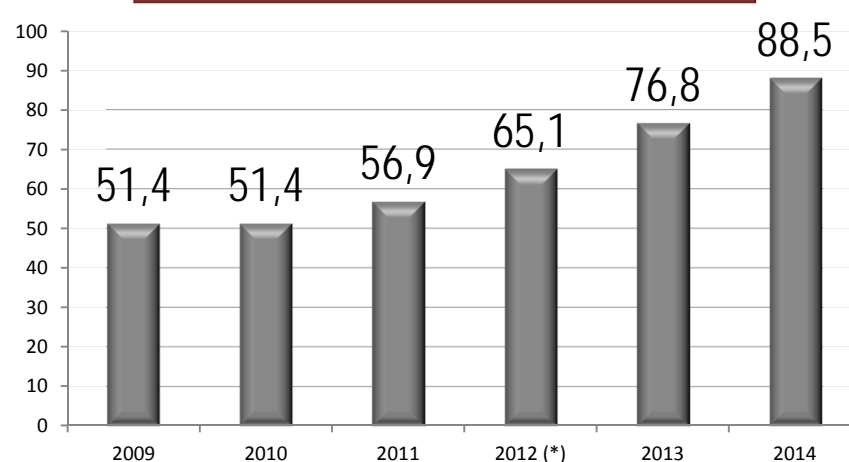


# Εξέλιξη βασικών μεγεθών Ισολογισμού (ποσά σε εκ. ευρώ)

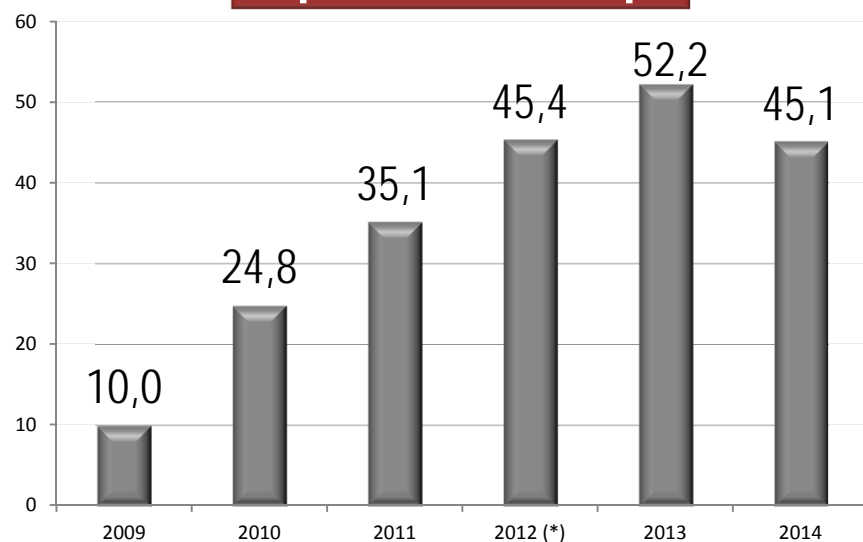
## Σύνολο ενεργητικού



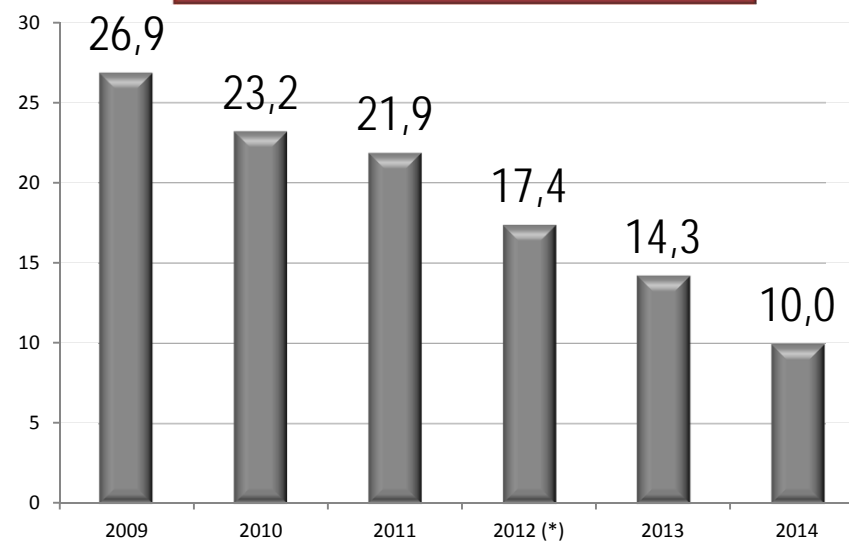
## Σύνολο ιδίων κεφαλαίων



## Ταμειακά διαθέσιμα



## Τραπεζικός Δανεισμός\*



## Ενοποιημένη Κατάσταση Αποτελεσμάτων (ποσά σε εκ. ευρώ)

	01.01- 31.12.14	01.01- 31.12.13	Δ%
Πωλήσεις	297,5	282,7	5,2%
EBITDA	25,8	23,5	9,9%
% EBITDA margin	8,7%	8,3%	0,36
EBIT	23,3	20,5	13,6%
% EBIT margin	7,8%	7,3%	0,58
Κέρδη προ φόρων	22,3	19,4	14,5%
% κερδών προ φόρων	7,5%	6,9%	0,60
Κέρδη μετά από φόρους	16,1	14,3	12,9%
%επί των πωλήσεων	5,4%	5,1%	0,37

✓ Ο κύκλος εργασιών, αυξήθηκε για πρώτη φορά από το 2008, φτάνοντας τα € 297,5 εκ., ή κατά 5,2% έναντι του 2013.

✓ Το EBITDA ενισχύθηκε σε σχεδόν διψήφιο ποσοστό, κατά € 2,3 εκατ. έναντι του 2013 στα € 25,8 εκατ. και ως ποσοστό επί των πωλήσεων κατά 36 μονάδες βάσης στο 8,7%. Στο τέταρτο, πλέον αποδοτικό τρίμηνο, ο Όμιλος «πρόσθεσε» EBITDA σχεδόν € 10 εκατ..

✓ Η μεγέθυνση των πωλήσεων και η πιο περιορισμένη άνοδος του κόστους πωληθέντων σε συνδυασμό με το έκτακτο έσοδο του € 1,8 εκατ. είχε ως αποτέλεσμα την κατά 13,6% βελτίωση του EBIT, στα € 23,3 εκατ..

✓ Τα κέρδη προ φόρων ξεπέρασαν τα € 20 εκατ., φτάνοντας τα € 22,3 εκατ., ισχυρότερα κατά 14,5%.

✓ Τα κέρδη μετά από φόρους, μετά από μικρή αύξηση του μέσου φορολογικού συντελεστή διευρύνθηκαν κατά 13% περίπου στα € 16,1 εκατ..

## Ενοποιημένος Ισολογισμός (ποσά σε εκ. ευρώ)

	31.12.2014	31.12.2013	Δ%
Ενσώματα πάγια στοιχεία	28,8	30,5	-5,7%
Άυλα περιουσιακά στοιχεία	0,7	0,8	-4,2%
Λοιπά Μη Κυκλοφορούντα Περιουσιακά Στοιχεία	5,5	5,6	-1,7%
Αποθέματα	39,5	30,5	29,4%
Απαιτήσεις από πελάτες	19,6	16,5	18,8%
Λοιπές απαιτήσεις και ταμειακά διαθέσιμα	47,7	54,0	-11,7%
Σύνολο Ενεργητικού	141,8	137,9	2,8%
Σύνολο Δανείων	10,0	14,3	-30,0%
Λοιπές βραχυπρόθεσμες υποχρεώσεις	38,6	42,1	-8,1%
Λοιπές μακροπρόθεσμες υποχρεώσεις	4,7	4,8	-1,8%
Σύνολο Υποχρεώσεων	53,3	61,1	-12,7%
Σύνολο Ιδίων Κεφαλαίων	88,5	76,8	15,2%

✓Εντυπωσιακή αύξηση των Ιδίων Κεφαλαίων του Ομίλου, στα € 88,5 εκ. ωθούμενη από την ισχυρή κερδοφορία. Πλέον η σχέση κεφαλαιοποίησης (τιμές 27.2.2015) προς λογιστική αξία διαμορφώνεται στο 1,44.

✓Αποθέματα μεγαλύτερα κατά 9 εκατ. «γυρίζουν», ωστόσο, βάσει του κόστους πωληθέντων, σε 64 περίπου μέρες.

✓Απαιτήσεις αυξημένες κατά 19% περίπου, σε σχετική αναλογία με την ανάπτυξη των εργασιών.

✓Μείωση σε μονοψήφιο ποσοστό παρατηρείται και στις βραχυπρόθεσμες υποχρεώσεις, εκτός των τραπεζικών

✓Ισχυρή και συνεχιζόμενη μείωση του συνολικού δανεισμού κατά 30%, υποχωρώντας κάτω από τα € 10 εκατ. και «συνεισφέρει» κατά μόλις 7% στο σχηματισμό του Παθητικού. Τα δάνεια «καλύπτονται», πλέον κατά περίπου 4,5 φορές από τα ταμειακά διαθέσιμα του Ομίλου.

✓Συνεπεία των ανωτέρω, ο δείκτης χρηματοοικονομικής μόχλευσης (Ξένα / Ίδια Κεφάλαια) συμπιέζεται σε 0,6 από 0,8 στο τέλος του 2013.

## Ενοποιημένες Ταμειακές Ροές (ποσά σε εκ. ευρώ)

	01.01- 31.12.2014	01.01- 31.12.2013
Ταμειακές ροές από λειτουργικές δραστηριότητες	2,3	12,3
Ταμειακές ροές από επενδυτικές δραστηριότητες	-0,7	0,4
Ταμειακές ροές από χρηματοδοτικές δραστηριότητες	-8,7	-5,8
Καθαρή αύξηση / (μείωση) στα ταμειακά διαθέσιμα	-7,1	6,9
Ταμειακά διαθέσιμα και ισοδύναμα έναρξης περιόδου	52,2	45,4
Ταμειακά διαθέσιμα και ισοδύναμα λήξης περιόδου	45,1	52,2

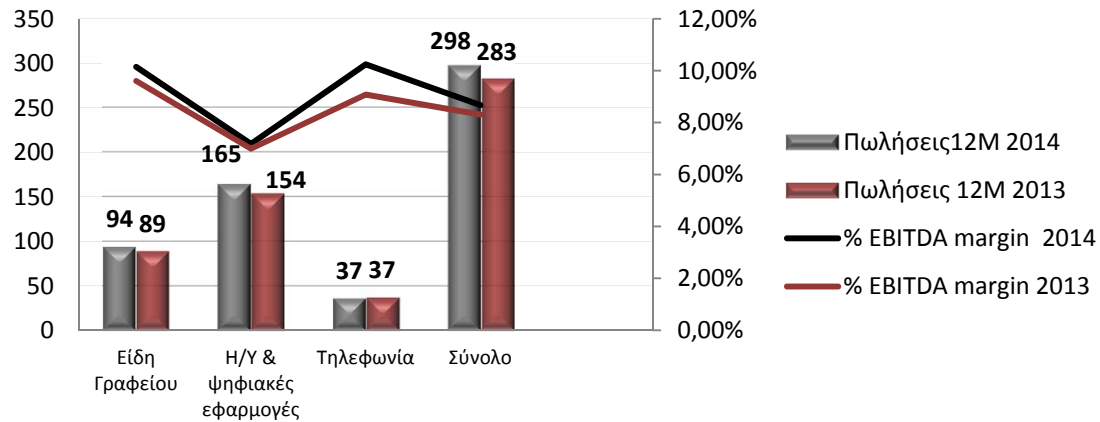
✓ Θετικές λειτουργικές ταμειακές ροές για ένα ακόμα έτος, λόγω ισχυρής κερδοφορίας και παρά την αύξηση των αποθεμάτων και των απαιτήσεων που προήλθε από τη μεγέθυνση των εργασιών.

✓ Η συνεχιζόμενη μείωση του δανεισμού και η διανομή στους μετόχους βελτιωμένου μερίσματος δοθείσης της κερδοφορίας και ρευστότητας του Ομίλου, οδήγησαν σε αρνητικές ροές από χρηματοδοτικές δραστηριότητες κατά € 9 εκατ. περίπου.

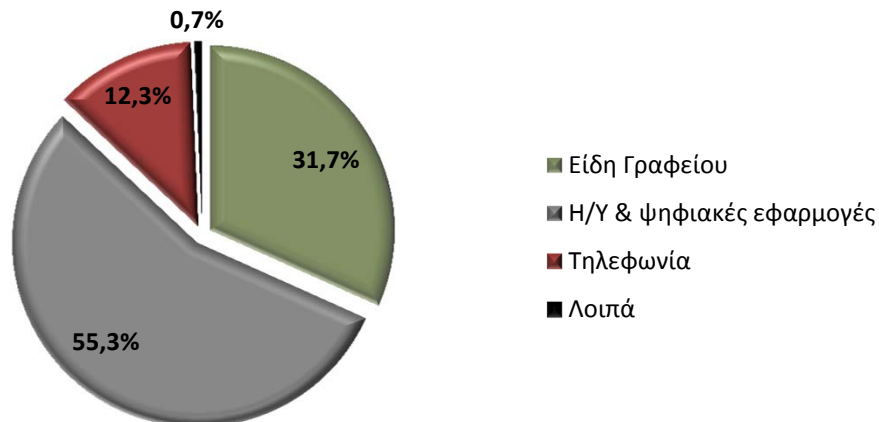
✓ Ως αποτέλεσμα των παραπάνω ενεργειών, τα ταμειακά διαθέσιμα στο τέλος της χρήσης ξεπερνούν, τα € 45 εκατ., μειωμένα κατά € 7 εκατ. περίπου συγκριτικά με την 31.12.2013, συνιστούν δε πλέον του 35% της κεφαλαιοποίησης της ΠΛΑΙΣΙΟ (τιμές 27.2.2015).

# Πωλήσεις ανά τομέα δραστηριότητας

## Πωλήσεις & % EBITDA



## Συμμετοχή 12M 2014



- ✓ Πωλήσεις αυξημένες για πρώτη φορά από το 2008, σε μεσαίο μονοψήφιο ποσοστό και διαμορφώνονται στα € 298 εκατ.
- ✓ Ο τομέας των "Η/Υ" εξακολουθεί να συμμετέχει κατά το μεγαλύτερο μέρος στη δημιουργία εσόδων του Ομίλου, (55% φέτος), βελτιώνει δε και τις πωλήσεις του στο υψηλότερο ποσοστό (7%) έναντι των λοιπών τομέων.
- ✓ Το περιθώριο EBITDA επί των πωλήσεων βελτιώνεται και στις 3 βασικές κατηγορίες δραστηριότητας. Οι πλέον «αποδοτικοί» τομείς είναι των Ειδών Γραφείου και της Τηλεφωνίας, των οποίων το σχετικό περιθώριο ξεπερνά το 10%. Τελικά, ο Όμιλος μεγεθύνει κατά 36 μονάδες βάσης το λόγο EBITDA/Πωλήσεις από 8,3% το 2013 σε 8,7% φέτος.