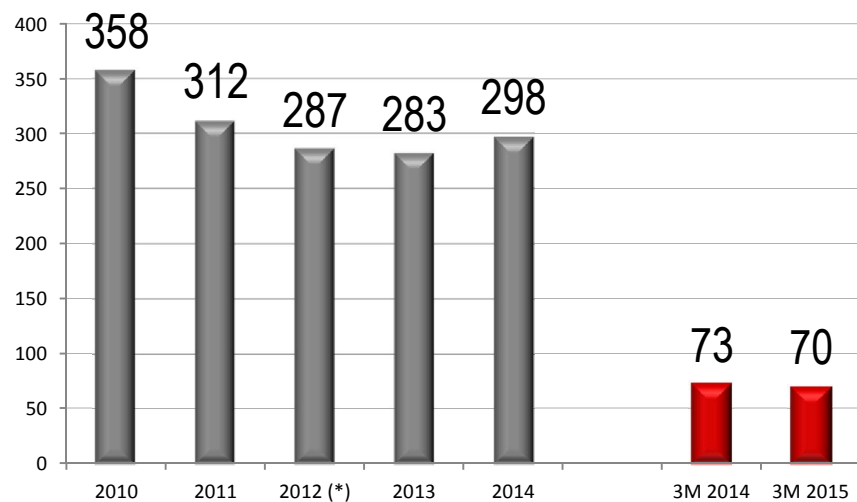


πλαϊσι 

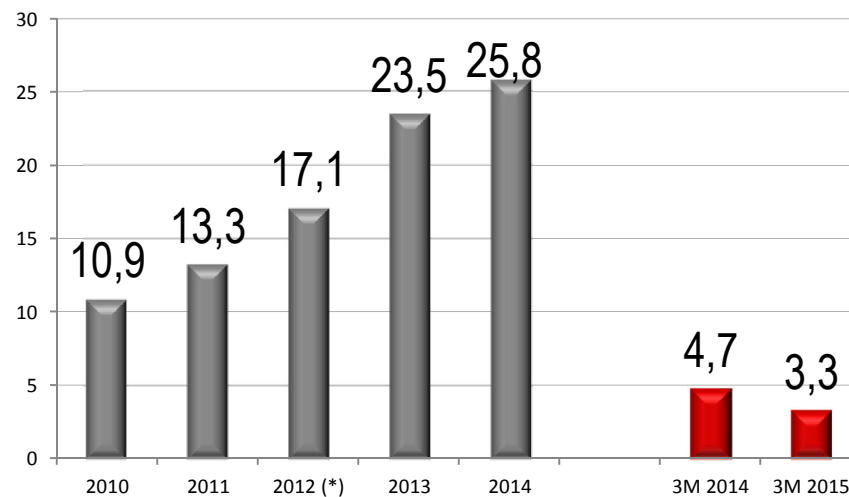
Αποτελέσματα χρήσης 01.01-31.03.2015

Εξέλιξη βασικών μεγεθών Αποτελεσμάτων (ποσά σε εκ. ευρώ)

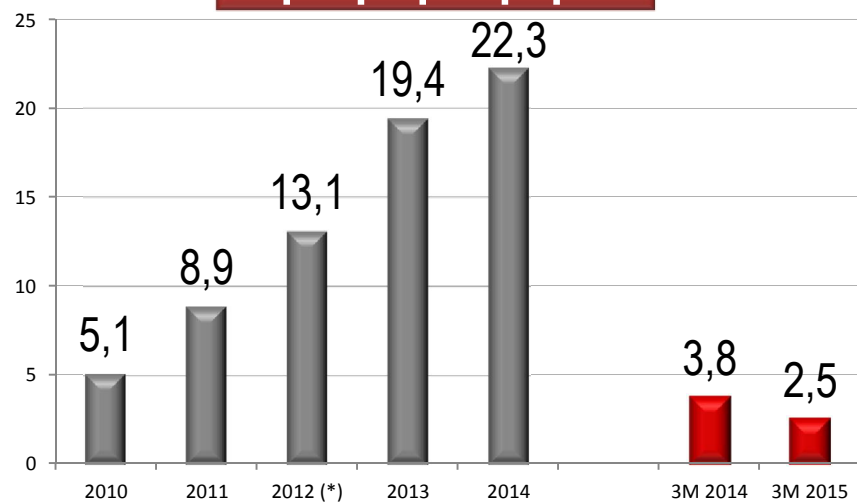
Πωλήσεις



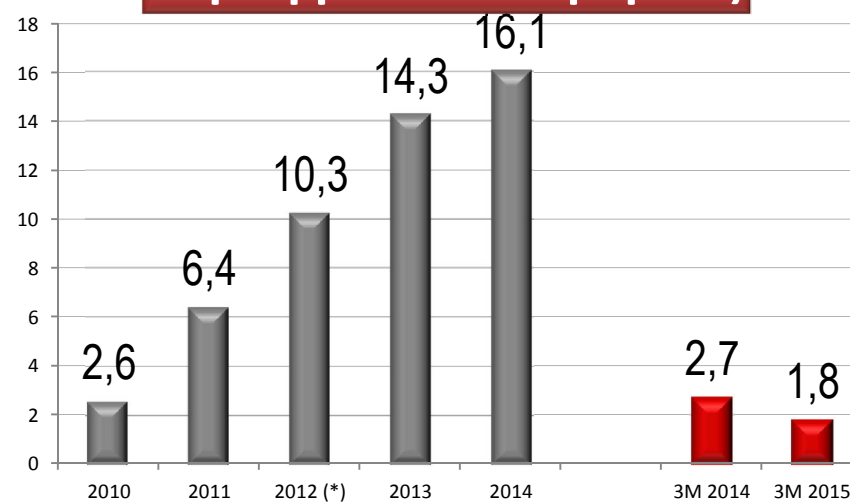
EBITDA



Κέρδη προ φόρων

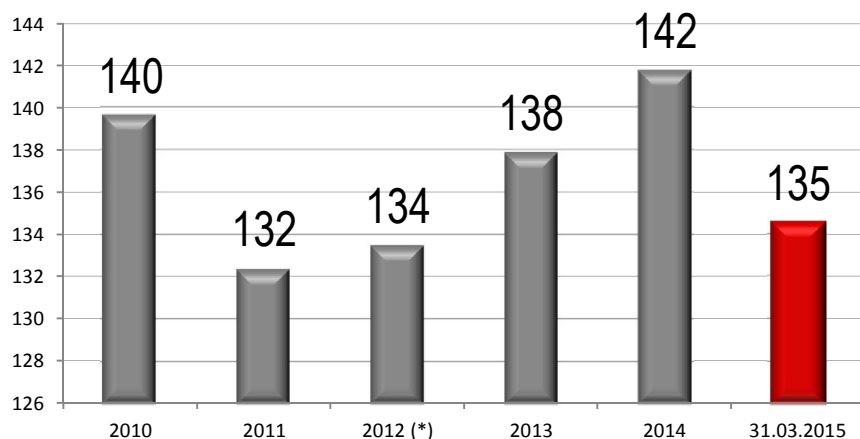


Κέρδη μετά από φόρους

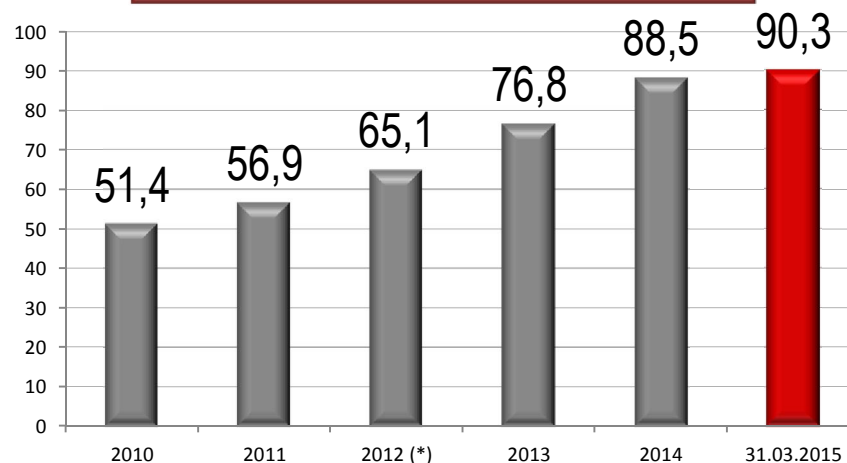


Εξέλιξη βασικών μεγεθών Ισολογισμού (ποσά σε εκ. ευρώ)

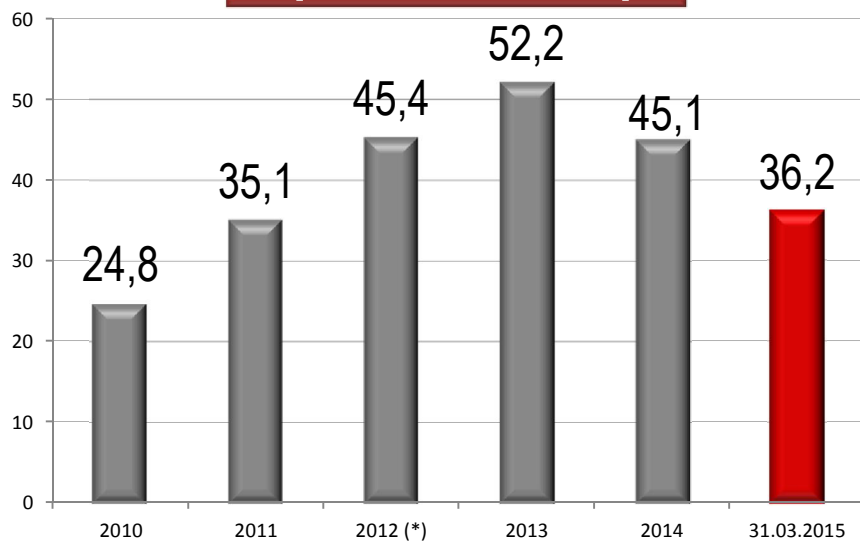
Σύνολο ενεργητικού



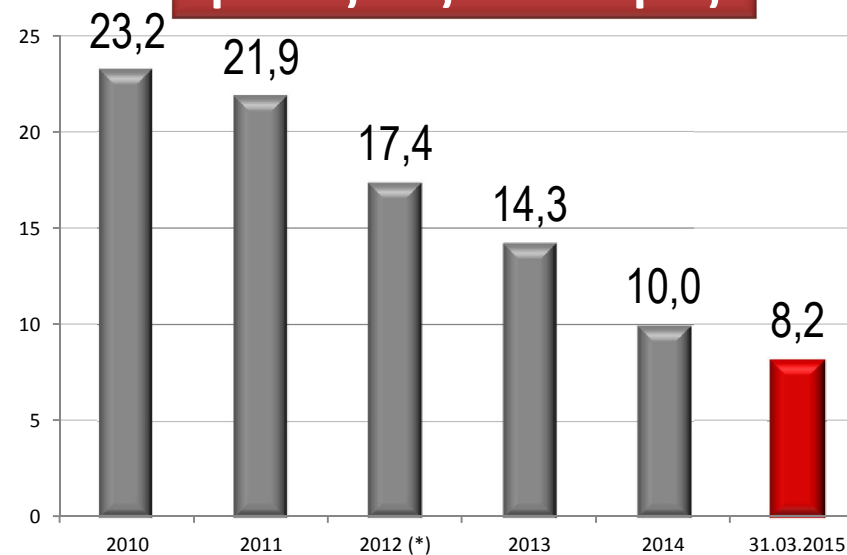
Σύνολο ιδίων κεφαλαίων



Ταμειακά διαθέσιμα



Τραπεζικός Δανεισμός*



Ενοποιημένη Κατάσταση Αποτελεσμάτων (ποσά σε εκ. ευρώ)

	01.01- 31.03.15	01.01- 31.03.14	Δ%
Πωλήσεις	70,3	72,8	-3,4%
EBITDA	3,3	4,7	-31,3%
% EBITDA margin	4,6%	6,5%	-1,9
EBIT	2,6	4,2	-36,2%
% EBIT margin	3,8%	5,7%	-1,9
Κέρδη προ φόρων	2,5	3,8	-33,0%
% κερδών προ φόρων	3,6%	5,2%	-1,6
Κέρδη μετά από φόρους	1,8	2,7	-33,8%
%επί των πωλήσεων	2,6%	3,7%	-1,2

✓Οι πωλήσεις υποχώρησαν σε χαμηλό μονοψήφιο ποσοστό, κυρίως λόγω της εν γένει συγκράτησης της καταναλωτικής διάθεσης.

✓Το EBITDA μειώθηκε σε 3,3 εκ. ευρώ, αντανakλώντας τη σταθερότητα του κόστους πωληθέντων έναντι του περιορισμού των πωλήσεων και διαμορφώνοντας το σχετικό περιθώριο σε 4,6%.

✓Στα ίδια ποσοστά υποχώρησης κυμάνθηκε το EBIT και το περιθώριο EBIT σε σχέση με τις πωλήσεις.

✓Ως απόρροια των ανωτέρω, τα κέρδη προ φόρων κινήθηκαν στα € 2,5 εκατ., μειωμένα έναντι των € 3,8 το πρώτο τρίμηνο του 2014.

✓Αντίστοιχο ρυθμό μείωσης εμφάνισαν τα κέρδη μετά τη φορολογία και περιορίστηκαν στα € 1,8 εκατ., αποτελώντας το 2,6% των συνολικών πωλήσεων.

Ενοποιημένος Ισολογισμός (ποσά σε εκ. ευρώ)

	31.03.2015	31.12.2014	Δ%
Ενσώματα πάγια στοιχεία	28,3	28,8	-1,8%
Άυλα περιουσιακά στοιχεία	0,7	0,7	-6,9%
Λοιπά Μη Κυκλοφορούντα Περιουσιακά Στοιχεία	6,3	5,5	14,1%
Αποθέματα	43,6	39,5	10,3%
Απαιτήσεις από πελάτες	16,3	19,6	-16,8%
Λοιπές απαιτήσεις και ταμειακά διαθέσιμα	39,5	47,7	-17,2%
Σύνολο Ενεργητικού	134,6	141,8	-5,1%
Σύνολο Δανείων	8,2	10,0	-18,0%
Λοιπές βραχυπρόθεσμες υποχρεώσεις	31,5	38,6	-18,5%
Λοιπές μακροπρόθεσμες υποχρεώσεις	4,7	4,7	-1,0%
Σύνολο Υποχρεώσεων	44,3	53,3	-16,9%
Σύνολο Ιδίων Κεφαλαίων	90,3	88,5	2,0%

✓ Τα ίδια κεφάλαια του Ομίλου, για μια ακόμα περίοδο, εμφανίζουν άνοδο, αποτελούν δε το 67,1% του Παθητικού, ποσοστό σημαντικά αυξημένο έναντι του 62,4% στις 31.12.2014. Η σχέση αυτή καταγράφει την ύπαρξη κεφαλαίου σε υπερεπάρκεια και αιτιολογεί την απόφαση της Γενικής Συνέλευσης της 02.04.2015 για επιστροφή κεφαλαίου στους μετόχους της Εταιρίας.

✓ Οι απαιτήσεις από πελάτες περιορίζονται κατά € 3,3 εκατ. περίπου, ποσό που σχεδόν αντισταθμίζει την αύξηση των αποθεμάτων του Ομίλου.

✓ Λόγω της περαιτέρω συρρίκνωσης κατά το 1/3 περίπου των υποχρεώσεων προς προμηθευτές, οι συνολικές υποχρεώσεις του Ομίλου εμφανίζονται ουσιαστικά μειωμένες κατά 16,9%.

✓ Ως απόρροια των ανωτέρω, ο δείκτης χρηματοοικονομικής μόχλευσης (Ξένα / Ίδια Κεφάλαια) συρρικνώνεται στο 0,49 από 0,60 την 31.12.2014, ενώ τα ταμειακά διαθέσιμα σχεδόν καλύπτουν το σύνολο των υποχρεώσεων της Εταιρίας.

Ενοποιημένες Ταμειακές Ροές (ποσά σε εκ. ευρώ)

	01.01- 31.03.2015	01.01- 31.03.2014
Ταμειακές ροές από λειτουργικές δραστηριότητες	-7,0	-4,9
Ταμειακές ροές από επενδυτικές δραστηριότητες	-0,1	-0,3
Ταμειακές ροές από χρηματοδοτικές δραστηριότητες	-1,8	-1,5
Καθαρή αύξηση / (μείωση) στα ταμειακά διαθέσιμα	-8,9	-6,6
Ταμειακά διαθέσιμα και ισοδύναμα έναρξης περιόδου	45,1	52,2
Ταμειακά διαθέσιμα και ισοδύναμα λήξης περιόδου	36,2	45,6

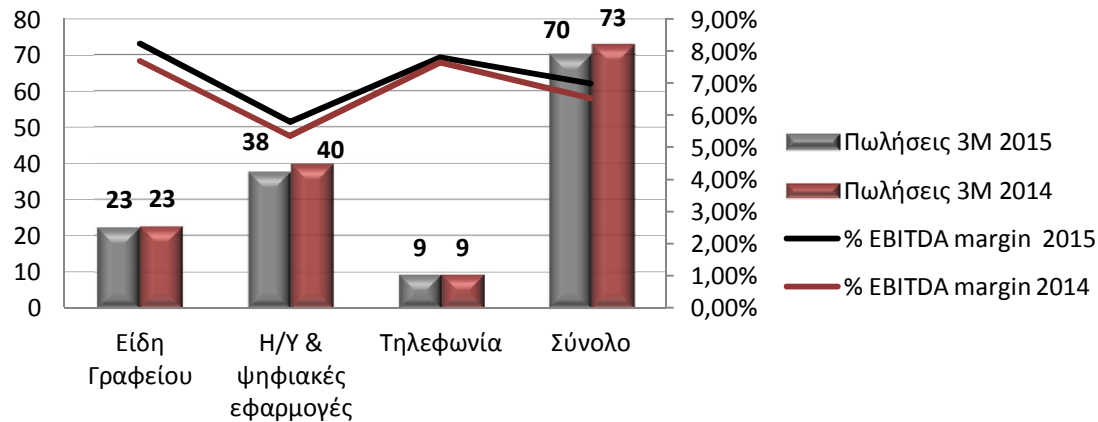
✓Οι λειτουργικές ταμειακές ροές είναι αρνητικές κατά περίπου €7 εκατ. βασικά λόγω της ακόμα υψηλότερης (κατά € 7,9 εκατ.) μείωσης των υπολοίπων των προμηθευτών.

✓Ο καθαρός δανεισμός της Εταιρίας υποχωρεί περαιτέρω κατά € 1,8 εκατ. περίπου, επηρεάζοντας ανάλογα τις ροές από χρηματοδοτικές δραστηριότητες.

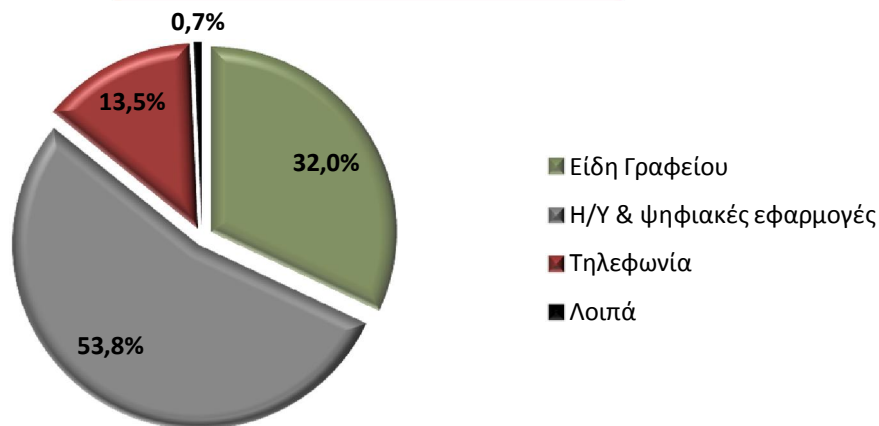
✓Τελικά, τα ταμειακά διαθέσιμα του Ομίλου στις 31.3.2015 ανέρχονται σε € 36,2 εκατ. και αν και μειωμένα έναντι της 31.12.2014, αποτελούν το 26,9% του συνόλου του Ενεργητικού.

Πωλήσεις ανά τομέα δραστηριότητας

Πωλήσεις & % EBITDA



Συμμετοχή 3M 2015



✓ Οι πωλήσεις στον τομέα των «H/Y» υποχωρούν σε μέσο μονοψήφιο ποσοστό, ενώ οριακές είναι οι μεταβολές στους δύο άλλους κλάδους δραστηριότητας.

✓ Η συμμετοχή του κλάδου των H/Y στις συνολικές πωλήσεις ξεπερνά το ήμισυ αυτών, το σχετικό ποσοστό ωστόσο έχει υποχωρήσει στο 53,8% έναντι 55% περίπου την αντίστοιχη περυσινή περίοδο, ενώ αξιόλογη είναι η αύξηση της συνεισφοράς του κλάδου «είδη γραφείου» κατά 65 μ.β. περίπου.

✓ Για μια ακόμα περίοδο, το περιθώριο EBITDA επί των πωλήσεων είναι υψηλότερο στα «Είδη γραφείου» έναντι των άλλων τομέων δραστηριότητας. Το περιθώριο EBITDA υποχωρεί και στις τρεις βασικές κατηγορίες δραστηριότητας και διαμορφώνεται σε 4,65% συνολικά για τον Όμιλο.